



Door & Window Sensor

instrukcja obsługi



Przed rozpoczęciem korzystania z modułu należy dokładnie zapoznać się z instrukcją obsługi. Prosimy o zachowanie instrukcji w celu skorzystania z niej w przyszłości.



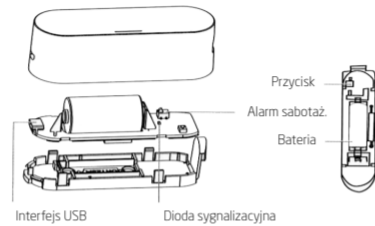
Informacje o produkcie

Infibity Door & Window Sensor jest bezprzewodowym (pracującym w standardzie Z-Wave) czujnikiem, który pozwala na wykrycie min. otwarcia / zamknięcia drzwi, okien itp. oraz jest kompatybilny z systemem Grenton Smart Home. Moduł może być zasilany bateryjnie lub za pomocą portu USB, posiada niewielkie rozmiary i z łatwością może być zainstalowany na drzwiach lub oknach. W celu korzystania z modułu w systemie Grenton Smart Home należy dodać go do jednostki centralnej Grenton CLU Z-Wave. Czujnik po dodaniu do systemu wysła informację za każdym razem, gdy zmienia się jego stan, np. gdy okno zostanie otwarte lub zamknięte. Urządzenie wyposażone jest dodatkowo w czujnik temperatury i wilgotności. Urządzenie można również wykorzystać z innymi kontrolerami Z-Wave i realizować asocjacje z innymi urządzeniami Z-Wave. Aby uzyskać więcej informacji na ten temat prosimy odwiedzić naszą stronę www.infibity.pl

Parametry techniczne

Zasilanie	CR123 x1
Zasilanie USB	5V / 1A
Pobór prądu (w trybie Standby)	8µA
Pobór prądu (w trybie pracy)	do 15mA
Temperatura pracy	0-45°C
Częstotliwość pracy (Z-Wave)	868.4MHz EU
Zasięg	do 45m w budynku (w zależności od struktury budynku), do 80m na zewnątrz
Wymiary (dł. x szer. x wys.)	Kontakttron: 82 x 27 x 23mm Magnes: 50 x 13 x 16mm

Elementy produktu



Lista elementów

Kontakttron	1 sztuka
Magnes	1 sztuka
Bateria	1 sztuka
Wkręty	4 sztuki
Kołki do wkrętów	4 sztuki
Taśma dwustronna	2 sztuki
Instrukcja obsługi	1 sztuka
Przewód USB	1 sztuka

Montaż urządzenia

1. Montaż czujnika

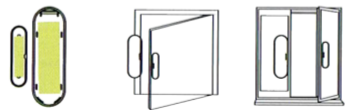
Opcja 1

Zdjąć obudowę kontakttronu i wyjąć baterię. Przymocować moduł do drzwi za pomocą wkrętów. Zdjąć obudowę z magnesu i przymocować element do ościeżnicy drzwi.



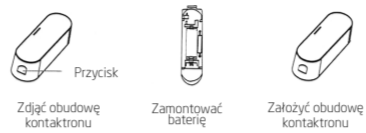
Opcja 2

Nakleić taśmę dwustronną od spodu czujnika (zarówno kontakttronu jak i magnesu) a następnie przymocować na odpowiedniej nawierzchni.



UWAGA: Kontakttron i magnes na obudowie posiadają widoczne wybrzuszenia. Podczas montażu obydwa wybrzuszenia muszą być skierowane do siebie.

2. Instalacja baterii



Porady

- Podczas instalacji czujnika odległość między kontakttronem a magnesem powinna być mniejsza niż 2cm.
- Jeżeli odległość między kontakttronem a magnesem jest mniejsza niż 2cm, czujnik zwraca stan informujący o zamknięciu.
- Jeżeli odległość między kontakttronem a magnesem jest większa niż 2cm, czujnik zwraca stan informujący o otwarciu.

Statusy diody

Kolor	Status LED	Opis
Czerwony	Świeci 1s po włączeniu zasilania	Nie dodano do sieci Z-Wave
	Mrugnięcie	Sygnal otwarcia
	Szybkie mruganie	Pokrywa otwarta
Zielony	Świeci 1s po włączeniu zasilania	Urządzenie znajduje się w sieci Z-Wave
	Mrugnięcie	Sygnal zamknięcia
Cyjanowy	Mrugnięcie	Pokrywa zamknięta
Biały	Świeci 2s	Czas oczekiwania
Niebieski	Mruga co 1s	Dodawanie do sieci Z-Wave
	Mruga co 500ms	Usuwanie z sieci Z-Wave
Różowy	Świeci 2s	Czas oczekiwania

Konfiguracja

Dodawanie czujnika do sieci Z-Wave

- Zdjąć obudowę czujnika (kontakttronu) i założyć baterię.
- Wprowadzić kontroler Z-Wave w tryb parowania.
- Nacisnąć i przytrzymać przycisk na czujniku przez 5s aż do momentu zapalenia się białej diody. Moduł przejdzie w tryb dodawania - niebieska dioda zacznie mrugać co 1s.
- Zielona dioda zaświeci przez 1s na zakończenie procesu dodawania.

W przypadku korzystania z kontrolera Z-Wave opierającego się o protokół zabezpieczeń S2, może być konieczne wprowadzenie hasła DSK. Można je znaleźć na obudowie lub opakowaniu wraz z kodem Z-Wave QR. Moduł obsługuje również funkcję SmartStart, która ułatwia jego konfigurację z siecią Z-Wave. W przeciągu 10 minut od zeskanowania kodu QR urządzenie powinno być widoczne w sieci Z-Wave. Należy się upewnić, że kontroler Z-Wave jest również wyposażony w funkcję SmartStart.

UWAGA: Po wystaniu konfiguracji na kontroler CLU Z-Wave w przypadku zmiany parametru ZWAVE_WAKEUP->Interval należy nacisnąć przycisk na czujniku w celu wybudzenia i zapisania ustawień.

Usuwanie czujnika z sieci Z-Wave

- Należy upewnić się, że czujnik jest zasilony.
- Wprowadzić kontroler Z-Wave w tryb rozparowania.
- Nacisnąć i przytrzymać przycisk na czujniku przez 5s aż do momentu zapalenia się białej diody. Moduł przejdzie w tryb usuwania - niebieska dioda zacznie mrugać co 500ms.
- Czerwona dioda zaświeci przez 1s na zakończenie procesu usuwania.

Przywracanie ustawień fabrycznych czujnika

- Zdjąć obudowę czujnika (kontakttronu).
- Należy upewnić się, że czujnik jest zasilony.
- Nacisnąć i przytrzymać przycisk na czujniku przez 10s aż do momentu zapalenia się różowej diody.
- Puścić przycisk.

Zastosowanie urządzenia

Urządzenie nie jest przeznaczone do wykorzystania w jakichkolwiek systemach zapewniania bezpieczeństwa. Dane z urządzenia służą jedynie do celów informacyjnych i mogą zawierać przekłamania. W żadnym przypadku Grenton Sp. z o.o. nie ponosi odpowiedzialności za szkody wynikające z wykorzystania urządzenia i/lub informacji dostarczonych przez Grenton Sp. z o.o. niezgodnie z przeznaczeniem.

Więcej informacji

Więcej informacji można znaleźć na stronie www.infibity.pl/instrukcje

Gwarancja

Gwarancja jest dostępna na stronie: www.infibity.pl/gwarancja

Dane firmy

Grenton Sp. z o.o.
ul. Na Wierchowinach 3
30-222 Kraków, Polska
support@infibity.pl
+48 12 2002 606