

# infibity

## Water Leak Sensor

### instrukcja obsługi



Przed rozpoczęciem korzystania z modułu należy dokładnie zapoznać się z instrukcją obsługi. Prosimy o zachowanie instrukcji w celu skorzystania z niej w przyszłości.



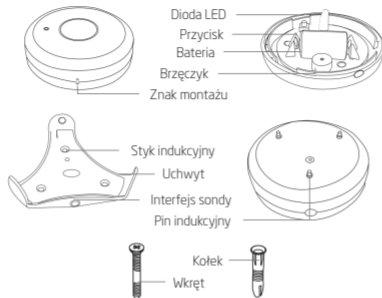
### Informacje o produkcie

Infibity Water Leak Sensor jest bezprzewodowym (pracującym w standardzie Z-Wave) czujnikiem, który pozwala na wykrycie zalania oraz jest kompatybilny z systemem Grenton Smart Home. Moduł może być zasilany bateryjnie. W celu korzystania z modułu w systemie Grenton Smart Home należy dodać go do jednostki centralnej Grenton CLU Z-Wave. Czujnik po dodaniu do systemu wysłał informację za każdym razem, gdy zmienia się jego stan, tj. w przypadku wystąpienia zalania. W razie wystąpienia zalania zostanie ono zasygnalizowane dodatkowo diodą LED oraz sygnałem dźwiękowym. Urządzenie można również wykorzystać z innymi kontrolerami Z-Wave i realizować asocjację z innymi urządzeniami Z-Wave. Aby uzyskać więcej informacji na ten temat prosimy odwiedzić naszą stronę [www.infibity.pl](http://www.infibity.pl).

### Parametry techniczne

|                                |  |
|--------------------------------|--|
| Zasilanie                      | CR2-3V x1  |
| Pobór prądu (w trybie Standby) | 3µA  |
| Żywotność baterii              | 2 lata   |
| Temperatura pracy              | 0-40°C   |
| Częstotliwość pracy (Z-Wave)   | 868.4MHz EU  |
| Zasięg                         | do 40m w budynku (w zależności od struktury budynku), do 80m na zewnątrz |
| Wymiary (dł. x szer. x wys.)   | 68 x 68 x 34mm   |

### Elementy produktu



### Lista elementów

|                    |          |
|--------------------|----------|
| Czujnik zalania    | 1 sztuka |
| Uchwyt             | 1 sztuka |
| Sonda              | 1 sztuka |
| Bateria            | 1 sztuka |
| Wkręty             | 2 sztuki |
| Kołki do wkrętów   | 2 sztuki |
| Instrukcja obsługi | 1 sztuka |

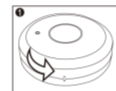
### Montaż urządzenia

#### 1. Instalacja uchwytu

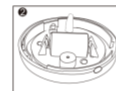


Przymocuj uchwyt za pomocą wkrętu i kołka

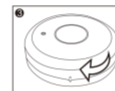
#### 2. Instalacja baterii



Otwórz obudowę

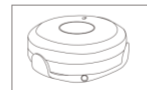


Załadź baterię



Zamknij obudowę

#### 3. Montaż czujnika na uchwycie



**UWAGA:** Czujnik powinien być wyregulowany zgodnie ze znakiem montażu znajdującym się na obudowie. Podczas montażu czujnika na uchwycie należy dopasować piny indukcyjne ze stykami indukcyjnymi.

### Porady

- Nie instalować w miejscach występowania pary wodnej lub dymu.
- Nie umieszczaj czujnika ani sondy w miejscach, w których gromadzi się woda.
- Sondę czujnika należy umieścić na powierzchni, na której może wystąpić wyciek wody.
- Należy upewnić się, że czujnik znajduje się w zasięgu jednostki centralnej Grenton CLU Z-Wave.

### Statusy diody

| Kolor     | Status LED                       | Opis                                   |
|-----------|----------------------------------|--|
| Czerwony  | Świeci 1s po włączeniu zasilania | Nie dodano do sieci Z-Wave             |
|           | Ciągłe świecenie                 | Wykryto zalanie                        |
| Zielony   | Świeci 1s po włączeniu zasilania | Urządzenie znajduje się w sieci Z-Wave |
| Biały     | Świeci 2s                        | Czas oczekiwania                       |
| Niebieski | Mruga co 1s                      | Dodawanie do sieci Z-Wave              |
|           | Mruga co 500ms                   | Usuwanie z sieci Z-Wave                |
| Różowy    | Świeci 2s                        | Czas oczekiwania                       |

### Konfiguracja

#### Dodawanie czujnika do sieci Z-Wave

- Zdjąć obudowę czujnika i założyć baterię.
- Wprowadzić kontroler Z-Wave w tryb parowania.
- Nacisnąć i przytrzymać przycisk na czujniku przez 5s aż do momentu zapalenia się białej diody. Moduł przejdzie w tryb dodawania - niebieska dioda zacznie mrugać co 1s.
- Zielona dioda zaświeci przez 1s na zakończenie procesu dodawania.

W przypadku korzystania z kontrolera Z-Wave opierającego się o protokół zabezpieczeń S2, może być konieczne wprowadzenie hasła DSK. Można je znaleźć na obudowie lub opakowaniu wraz z kodem Z-Wave QR. Moduł obsługuje również funkcję SmartStart, która ułatwia jego konfigurację z siecią Z-Wave. W przeciągu 10 minut od zeskanowania kodu QR urządzenie powinno być widoczne w sieci Z-Wave. Należy się upewnić, że kontroler Z-Wave jest również wyposażony w funkcję SmartStart.

**UWAGA:** Po wystaniu konfiguracji na kontroler CLU Z-Wave w przypadku zmiany parametru ZWAVE\_WAKEUP->Interval należy nacisnąć przycisk na czujniku w celu wybudzenia i zapisania ustawień.

#### Usuwanie czujnika z sieci Z-Wave

- Należy upewnić się, że czujnik jest zasilony.
- Wprowadzić kontroler Z-Wave w tryb rozparowania.
- Nacisnąć i przytrzymać przycisk na czujniku przez 5s aż do momentu zapalenia się białej diody. Moduł przejdzie w tryb usuwania - niebieska dioda zacznie mrugać co 500ms.
- Czerwona dioda zaświeci przez 1s na zakończenie procesu usuwania.

#### Przywracanie ustawień fabrycznych czujnika

- Zdjąć obudowę czujnika.
- Należy upewnić się, że czujnik jest zasilony.
- Nacisnąć i przytrzymać przycisk na czujniku przez 10s aż do momentu zapalenia się różowej diody.
- Puścić przycisk.

### Zastosowanie urządzenia

Urządzenie nie jest przeznaczone do wykorzystania w jakichkolwiek systemach zapewniania bezpieczeństwa. Dane z urządzenia służą jedynie do celów informacyjnych i mogą zawierać przekłamania. W żadnym przypadku Grenton Sp. z o.o. nie ponosi odpowiedzialności za szkody wynikające z wykorzystania urządzenia i/lub informacji dostarczonych przez Grenton Sp. z o.o. niezgodnie z przeznaczeniem.

### Więcej informacji

Więcej informacji można znaleźć na stronie [www.infibity.pl/instrukcje](http://www.infibity.pl/instrukcje).

### Gwarancja

Gwarancja jest dostępna na stronie: [www.infibity.pl/gwarancja](http://www.infibity.pl/gwarancja).

### Dane firmy

Grenton Sp. z o.o.  
ul. Na Wierchowinach 3  
30-222 Kraków, Polska  
support@infibity.pl  
+48 12 2002 606